

IZVJEŠTAJ O FINANSIJSKOM POSLOVANJU JP RTCG za period od 01.01.do 30.06.2013.

Podgorica, avgust 2013.

UVOD

Prvu polovinu 2013. godine karakteriše otvaranje novog Portala u okviru multimedijalnog centra – MMC. Novi portal je počeo sa radom 3. februara 2013., i predstavlja kohezioni faktor svih medijskih platformi javnog servisa - radija, televizije i Interneta. Njime je omogućeno RTCG da prati moderne trendove, koji podrazumijevaju prelazak iz ere monomedijalnosti u eru multimedijalnosti, u kojoj će Portal biti čvorišna tačka daljeg razvoja radija i televizije.

Portal RTCG bilježi rastući trend broja posjetilaca. Tako se za period od nekoliko mjeseci broj posjetilaca ovog portala povećao za oko 10 puta. Mišljenje eksperata, koji su posjetili novi Portal RTCG, je da je jedan od najtvořenih i najkvalitetnijih u regionu.

Prvu polovinu 2013. godine karakterise ulaganje u proizvodnju programskih sadržaja RTCG, što je početkom godine generisalo veći auditorij TVCG programa (TVCG1 share 17%) u odnosu na kraj 2012. godine (TVCG1 16%). Neophodno da RTCG dalje ulaže u program kako bi javni medijski servis zadržao i povećao svoj auditorij.

Ulaganja u otvaranje novog portala i sopstveni program, blago su uticala na povećanje produkcionih troškova u prvom polugodištu ove godine u odnosu na isti period prošle godine. Međutim, ukupni troškovi poslovanja za period od prvih 6 mjeseci 2013. ipak su nešto manji u odnosu na isti period prošle godine.

Osim većih ulaganja u portal i program, na ukupne troškove poslovanja u prvoj polovini 2013. godine uticale su i nove zakonske promjene u fiskalnoj politici, na makro nivou, koje su uvedene početkom ove godine. Naime, Zakonom o porezu na dohodak fizičkih lica uvedena je veća poreska stopa (sa 9% na 15%) na zarade iznad prosječne u državi, tzv. "krizni porez". Prema preporuci Savjeta RTCG, troškovi po osnovu kriznog poreza terete poslodavca, odnosno RTCG.

Na prihodnoj strani, ostvareni ukupni prihodi u prvoj polovini 2013. su veći za 913.444 od ostvarenja u prvoj polovini prošle godine.

FINANSIJSKI POKAZATELJI

U narednom dijelu prikazani su finansijski pokazatelji poslovanja RTCG za period 01.01. do 30.06.2013. godine. Podaci u tabelama pripremljeni su i sistematizovani na bazi: Iskaza o ukupnom rezultatu (bilans uspjeha) RTCG za I polugodište 2013., raspoložive finansijske dokumentacije, koja prezentira sve registrovane promjene u poslovanju za izvještajni period, Pravilnika o računovodstvenim politikama RTCG i međunarodnim računovodstvenim standarda, koji regulišu ovu materiju.

I PRIHODI (01.01. - 30. 06. 2013.)

Tabela 1: Struktura prihoda

Konto	VRSTA PRIHODA	Ostvarenje 2012	Plan 2013	Ostvarenje 2013	Index
1	2	3	4	5	5/4
I	BUDZET CG	3.918.323	7.398.449	3.699.225	50
64200	Tekući budžet CG	3.618.323	7.198.449	3.599.225	50
64210	Ministarstvo culture	200.000	200.000	100.000	50
	Prih. iz tekuće rezerve budžeta	100.000	0	0	0
II	Marketing	697.859	1.400.000	606.566	43
61200	Reklame	621.460	1.250.000	583.099	47
61201	Sponzorstvo	59.347	85.000	7.400	9
61204	Radio Crne Gore	17.052	35.000	16.067	46
61205	MMC - Portal RTCG		30.000		
III	OSTALI PRIHODI	146.551	350.000	217.978	62
61301	Tehničke usluge	110.184	250.000	56.989	
65903	Naplata štete	689	5.000	459	
65000	Ostali prihodi	35.678	95.000	160.530	
IV	Donacije opreme (dio amortizacije)	141.377	282.753	93.786	33
	SVEGA: (I+II+III+IV)	4.904.110	9.431.202	4.617.554	49
V	Prihodi po osnovu odobrenih sredstva za izmirenje obaveza - Zakon o budžetu 2013, Zaključak Vlade		2.400.000	1.200.000	50
		4.904.110	11.831.202	5.817.554	49

Analitika prihoda:

I. UKUPNI PRIHODI

Ukupno ostvareni prihodi u I polovini 2013. godine iznose 5.817.554 € što je više za 913.444€ odnosno 18.6% u odnosu na ukupno ostvarene prihode u istom periodu 2012. godine. Razlog povećanj je uknjižavanje prihoda po osnovu donacije (Zakon o budžetu CG) u iznosu od 1.200.000€ za izvještajni period, za pokriće neizmirenih obaveza iz prethodne godine.

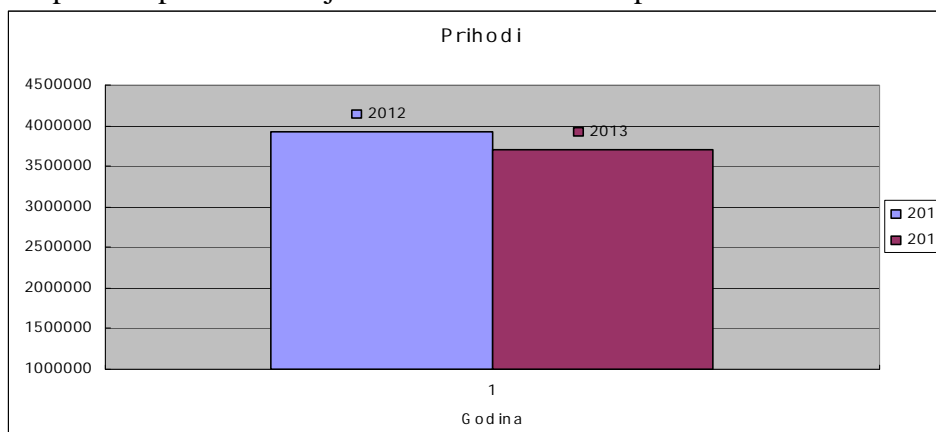
Strukturu ukupnih prihoda, pored prihoda po osnovu preuzetih obaveza, čine:

1. Prihodi iz budžeta

Iz opšteg dijela budžeta ostvareni prihod u 2013. iznosi 3.599.225 € što je manje za 19.098 € odnosno 0.6 % u odnosu na isti period prošle godine.

Namjenski prihodi iz Ministarstva kulture ostvareni su u iznosu od 100.000€ što je manje za 100.000 € u odnosu na 2012. godinu, odnosno 50 %.

Grafikon 1. Uporedni prikaz kretanja redovnih budžetskih prihoda



Dakle, grafički prikaz ilustruje nastavak smanjenja redovnih budžetskih prihoda.

2. Prihodi od marketinga

Ostvareni prihodi od marketinga za I polugodište 2013. iznose 606.566€ što je nešto manje i u odnosu na isti period prošle godine. Medjutim, pošto je ovo samo presjek poslovanja, očekivati je da će se do kraja godine ispuniti planska predvidjanja. Ovo tim prije što su ovi prihodi u I kvartalu bili veći od ostarenja u istom periodu prošle godine.

3. Ostali prihodi

Ostali prihodi RTCG u I polovini 2013. ostvareni su u iznosu od 217.978€ što je više za 71.427 € u odnosu na isti period 2012., odnosno za 48.7%, a u odnosu na plan za 24.5%

4. Prihodi od donirane opreme

Godišnji prihodi od donirane opreme za 2013. iznose 93.786€, a u poslovnim knjigama evidentiraju se u iznosu troškova amortizacije koja se obračunava na nabavnu vrijednost donirane opreme, shodno MRS 20.

II. TROŠKOVI POSLOVANJA (01.01. - 30.06. 2013. god.)

Ukupni troškovi poslovanja za I polovinu 2013. godine iznose 6.007.084 €

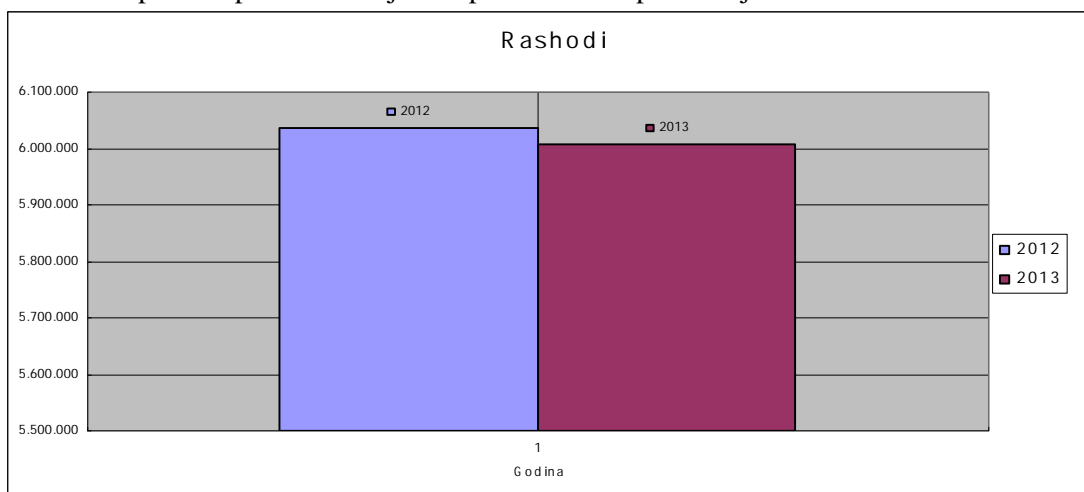
U poređenju sa istim periodom 2012. ovi troškovi su **manji** za 29.848€ odnosno oko 0.5 %.

Tabela 2.

		Ostvarenje I –VI 2012	Plan 2013	Ostvarenje I –VI 2013
I	UKUPNI TROŠKOVI PROIZVODNJE I EMITOVANJA PROGRAMA	1.785.059	3.754.600	1.964.503
	Direktni troškovi proizvodnje i emit.	1.160.419	2.391.700	1.203.874
	Indirektni troškovi proizvodnje i emit.	624.640	1.362.900	760.629
II	LIČNA PRIMANJA	3.598.818	6.811.604	3.619.050
A.	Ukupni troškovi zarada	3.161.615	6.246.604	3.228.108
	Neto zarade zaposlenih	1.885.346	3.675.578	1.901.202
	Porez na zarade	253.148	545.392	278.865
	Doprinosi na zarade	985.337	2.025.634	1.048.041
	Prerez na porez	37.784	0	0
B.	Ostala lič. primanja	437.203	565.000	390.942
	Triškovi prevoza zapos.	163.135	305.000	163.223
	Otpremnine	199.905	50.000	106.406
	Pomoći zaposlenima	20.570	100.000	31.870
	Jubilarnе nagrade		15.000	0
	Ostala ličnI rashodi	16.230	20.000	38.122
	Naknade za članove Savjeta	37.363	75.000	51.321
III	TEK. I INV.ODRŽAVANJE	33.471	158.500	28.586
IV	AMORTIZACIJA	619.584	982.753	394.945
	Donirana oprema	141.377	282.753	93.786
	Ostali dio amortizacije	478.207	700.000	301.159
	UKUPNO (I+II+III+IV)	6.036.932	11.707.457	6.007.084

U strukturi ukupnih, troškovi ličnih primanja su približni troškovima, koji su ostvareni u istom periodu prošle godine. Bili bi znatno manji da nijesu povećani troškovi poreza i doprinosa na zarade, zbog, kako je rečeno, izmjena Zakona u okviru fiskalne politike. Blago su povećani i troškovi u funkciji proizvodnje i emitovanje programa u odnosu na isti period prošle godine. To je posljedica otvaranja novog portala i većih ulaganja u program.

Grafikon 2: Uporedni prikaz kretanja ukupnih troškova poslovanja



FINANSIJSKI REZULTAT

Tabela 3

ELEMENTI	OSTVARENJE I – VI.2012.	PLAN 2013	OSTVARENJE I-VI.2013.
1	2	3	4
I UKUPNI PRIHODI	4.904.110	11.831.202	5.817.554
1. BUDŽET	3.918.323	7.398.449	3.699.225
2. MARKETING	697.859	1.400.000	606.566
3. OSTALI PRIHODI	146.551	350.000	217.977
4. DONACIJA OPREME	141.377	282.753	93.786
5. Prihodi po osnovu odobrenih sredstva za izmirenje obaveza - (Zakon o budžetu 2013)		2.400.000	1.200.000
II UKUPNI TROŠKOVI	6.036.932	11.707.457	6.007.084
1. DIR. I INDIR. TROŠ.	1.785.059	3.754.600	1.964.503
Dir. troš. u funk. proiz.	1.160.419	2.391.700	1.203.874
Ind. troš. u funk. proiz.	624.640	1.362.900	760.629
2. LIČNA PRIMANJA	3.598.818	6.811.604	3.619.050
Uk. troš. zarada	3.161.615	6.246.604	3.228.108
Ostala lična primanja	437.203	565.000	390.942
3. TEK. I INV. ODRŽAV.	33.471	158.500	28.586
4. AMORTIZACIJA	619.584	982.753	394.945
Donirana oprema	141.377	282.753	93.786
Amortizacija ost.opreme	478.207	700.000	301.158
DOBIT/GUBITAK	-1.132.822	123.745	-189.530

I pored opadajućeg trenda ukupnih troškova, RTCG je u I polovini 2013. ostvarila negativan finansijski rezultat u iznosu od 189.530 €, što je znatno manje u odnosu na isti period prošle godine.

Na povoljniji rezultat poslovanja, pored smanjenja troškova, uticali su i prihodi koji su Zakonom o budžetu Crne Gore za 2013. godinu opredijeljeni za podmirenje obaveza RTCG u iznosu od 2,4 miliona eura. Ova sredstva se prema MRS 20 u poslovnim knjigama RTCG evidentiraju kao prihod u fiskalnoj godini realizacije **Ugovora o preuzimanju obaveza**.

U nastavku je dat prikaz troškova po vrsti troška.

TROŠKOVI LIČNIH PRIMANJA

Ukupni troškovi zarada približni su ostvarenju iz prošle godine, odnosno veći su za 66.493 €, ili za 2.1%. što je posledica izmjena zakona u fiskalnoj politici.

Treba reći, da je prosječna neto zarada u RTCG u junu 2013. iznosila 427€ što je manje od državnog prosjeka za 54 eura.

Tabela 4. TROŠKOVI LIČNIH PRIMANJA

KONTO	VRSTA RASHODA	2012 01.01.-30.06.	2013 PLAN	2013 01.01.-30.06.
	1	2	3	4
	LIČNA PRIMANJA	3.561.455	6.811.604	3.619.050
	Ukupni troškovi zarada	3.161.615	6.246.604	3.228.108
52000	Neto zarade zaposlenih	1.885.346	3.675.578	1.901.202
52050	Porez na zarade	253.148	545.392	278.865
52030	Doprinosi na zarade	985.337	2.025.634	1.048.041
55510	Prerez na porez	37.784	0	0
	Ostala lič. primanja	437.203	565.000	390.942
52940	Troškovi prevoza	163.135	305.000	163.223
52925	Pomoći zaposlenima .	20.570	100.000	31.870
52901	Otpremnine	199.905	50.000*	106.406
52911	Jubilarnе nagrade		15.000	0
52922	Ostali lični rashodi	16.230	20.000	38.122
52600	Naknade članovima Savjeta	37.363	75.000	51.321

* Pored inicijalno planiranih sredstava za otpremnine u iznosu od 50.000 eura, Savjet je odobrio povećanje sredstava na poziciji otpremnine za iznos od 60.000 eura i realokaciju za pokriće ovog iznosa, što će biti urađeno kroz tehnički rebalans.

**UPOREDNI PREGLED PROSJEČNIH NETO ZARADA
U CRNOJ GORI I RTCG U 2013.**

Tabela 5.

2013 / mjesec	Neto-CG	Neto-RTCG	Razlika	Razlika u %
	1	2	3=(1-2)	4
januar	490	455	35	8%
februar	485	441	44	9%
mart	476	457	19	4%
april	477	465	12	3%
maj	480	490	-	-
jun	481	427	54	11%
Prosjeck	481,5	455,8	25,7	5%

Prethodni podaci jasno ukazuju da je prosječna neto zarada po zaposlenom za prvu polovinu ove godine u RTCG, manja u odnosu na prosječnu zaradu u CG. Karakteristično je, da zarade na nivou CG od marta pokazuju stalni trend rasta, dok zarade u RTCG osciliraju, a u odnosu na prosjek u CG stalno su manje, izuzimajući maj, koji je po obračunu imao dosta prazničnih i prekovremenih sati (zbog vjerskih i državnih praznika). Kako je rečeno, samo za jun, prosječne zarade u RTCG u odnosu na prosjek u CG manje su za 54 €

DIREKтни I INDIKREKти TROŠKOVI PROIZVODNJE I EMITOVANJA PROGRAMA

Ukupni materijalni troškovi proizvodnje i emitovanja programa, koji uključuju direktne i indirektnе, iznose 1.964.503 € što je, kako je i planom predviđeno nešto više u odnosu na prošlu godinu.

Tabela 6: Direktni i indirektni troškovi proizvodnje i emitovanja programa (analitika) u €

1	Vrsta troškova	2012	2013	2013
		01.01-30.06.	PLAN	01.01.-30.06.
		3	4	5
	Direktni troškovi proizvod. i emit. program	1.160.419	2.391.700	1.203.874
51100	Trošk.kaseta(nosači zvuka i slike)	5.578	6.000	4.198
51101	Troškovi DVD,CD (nosači zvuka i slike)		4.000	1.429
53123	Audio i video linije	63.577	120.000	52.150
51103	Trošk.scenskog materij.i rekvizita	21.081	20.000	2.153
51104	Trošk.šminke i drug. materijala	323	2.500	4.557
53004	Trošk. prikazivanja sportskih prenosa	334.902	650.000	369.543
53003	Trošk. Prik.domać.i str. film. I serija	121.686	360.000	123.844
53013	Troškovi nezavisne produkcije		18.500	20.438
53014	Troškovi koprodukcije		5.000	1.619
530111	Troš.nagradnih igara -kviz		3.000	3.320
53330	Troškovi zakupa satelita	82.812	140.000	85.381
53009	Troš.izrade vremenske prognoze		12.000	3.341
53001	Troš. usluga na doradi programa	7.150	15.000	11.830
53034	Troš.suporta portala MMC		12.000	2.000
53006	Trošk. inostranih agencija APTN	20.777	30.000	13.632
53008	Troškovi agencije SN TV	3.626	7.500	3.668
53007	Troškovi agencija - MINA	6.600	13.200	6.600
53130	Troškovi Interneta	7.436	17.000	5.018
53140	Troš.pretpl.za kabl.oper.BBM,extra tv		500	156
53300	Troškovi.zakupa poslovnog. prost. Kon.		9.000	3.000
53320	Trošk.zakupa poslovnog invent. i opreme	25.302	20.000	39.514
53360	Troš.zakupnine servera MMC		12.000	3.060
530033	Troš.izrade i arhiv.fotografija za MMC		24.000	10.000
53300	Trošk.zakupa trans.sred.(rentacar i ostalo)		1.500	3.000
52300	Troškovi autorskih honorara	124.389	250.000	154.434
55050	Troškovi intelektualnih usluga	27.557	3.000	1.000
52310	Troškovi ugovora o djelu	8.636	0	7.094
52930	Dnevnice za službeni. put u zemlji	41.836	140.000	42.501
52931	Dnevnice za službeni put u inostran.	43.426	90.000	48.509
52932	Putni troškovi u zemlji	4.736	14.000	5.610
52933	Putni troškovi u inostranstvo	39.783	50.000	34.962

52945	Troškovi statiranja	2.606	1.000	1.100
53005	Tr.snim.i emitov.predstava i koncerata		60.000	16.650
530051	Tr.snim.i emit.revija i festivala	10.279	12.000	3.340
53002	Vijesti i tv prava UER/EBU	24.365	30.000	28.161
55400	Trošk. članar.i kotizacija. UER/EBU	81.189	160.000	83.020
554001	Trošk.članarine ostalim agencijama		2.000	4.042
530301	Trošk.snimanja drama i serija		80.000	
	Indirektni troškovi koji su u funkciji proizvodnje i emitovanja programa:	662.003	1.437.900	760.629
51210	Trošk.kancelarijskog . materijala	4.134	10.000	4.076
51211	Troškovi tonera i ketridža	4.959	10.000	4.589
51250	Troškovi vode	48.612	70.000	39.540
51107	Troškovi baterija za uređaje		3.000	0
51108	Troš. osnovnog elektro-materijala	2.246	8.000	1.371
511081	Troš.potrošnog elek. Materijala	3.885	5.000	4.952
51109	Tr. vodovodnog. Materijala	338	1.000	136
50100	Nabav.vrijed.robe za restoran	2.376	5.000	1.715
51230	Trošk. alata i sitnog inventara	311	1.500	1.858
51231	Troškovi auto guma	4.308	4.500	0
51261	Trošk. garderobe – novinari	5.096	10.000	262
51206	Trošk. potrošnog materijala za restoran	2.722		0
51240	Trošk.ostalog materijala	3.671	8.500	3.162
51260	Trošk zašt. odjeće i obuće i HTZ	2.646	5.000	3.606
51220	Troš.rezervnih djelova za vozila	1.668	6.500	2.668
51221	Troš.rezervnih djelova za tehnol.opremu	5.409	98.000	3.792
512211	Troš.rezer. djelova za opremu RTV doma		3.000	179
51300	Tošk. električne energije	77.307	150.000	84.764
51302	Trošk.goriva za vozila	38.434	90.000	38.669
51310	Troš.lož ulja za grijanje	72.245	100.000	55.884
51340	Troš.maziva i ulja		3.500	221
51209	Troš.materijala za održ.higijene		2.000	1.168
51290	Troš.novina,čas.i struč.literature		5.000	2.271
53102	Trošk. taxi i renta car-a u inostr.	5.532	5.000	3.441
53120	Trošk. telefona. – fiksni	34.385	50.000	27.443
53121	Trošk. telefona – mobilni	23.022	30.000	24.674
53122	Ptt troškovi	946	2.500	1.477
531221	Troš.brze pošte		3.000	24
53500	Trošk.sponzorstva i reklame		1.000	0
55000	Trošk. zdravstv.pregleda radnika		200	1.777
53220	Trošk.registracije motornih vozila	4.360	9.500	4.530
53104	Troškovi parkinga		2.000	42
53011	Trošk.grafičkih usl. i fotokopiranja	2.666	4.000	1.514
55900	Trošk.sudskih taksi i vještačenja	2.873	3.000	4.369
52934	Trošk.upotrebe sops. vozila u posl.svrhe	964	4.000	1.200
55010	Tr. advokatskih usluga i notara	6.556	10.000	10.787
55021	Usluge održavanja čistoće	609	2.000	1.276

55060	Trošk.oglasa u štampi	1.797	4.000	19.007
55020	Trošk.odvoz smeća	11.362	25.000	13.775
55200	Trošk. osiguranja imovine	14.580	15.000	5.665
55201	Trošk. osiguranja zaposlenih	6.847	20.000	10.401
55202	Trošk.kasko osiguranja		10.000	1.983
55100	Troškovi reprezentacije	12.350	10.000	9.517
55101	Troškovi repres.u inostr.		2.000	2.097
55102	Troškovi reprezen.iz bifea		4.000	2.990
55104	Troš.reprez.snim. emisija i jubilej		3.000	5.082
55300	Trošk. platnog pometa i bank. usl.	23.583	53.000	20.994
55030	Trošk. revizije godišnjeg obračuna	2.888	3.500	2.900
55090	Ostali nematerijalni troškovi	2.844	13.000	13.605
55530	Trošk.PDV-a koji se ne odbija		7.000	66.352
57050	Rashodi osnovnih sredstava		5.000	0
57700	Rashod zaliha materijala		1.000	0
57600	Otpis potraživanja od kupaca		20.000	0
59100	Rashodi iz ranijih godina	200	20.000	56.679
53101	Trošk. prevoza ekipa	410	1.000	320
53100	Trošk. prevoza mater. i opreme	3.829	8.000	3.087
53190	Troškovi špedicije	2.539	8.000	1.006
55560	Troškovi carine	48	200	67
52980	Trošk. po sudskim presudama		10.000	7.645
55040	Trošk.seminara i struč.usavršavanja		5.000	798
53012	Naknade za autorska prava PAM		60.000	30.000
56200	Trošk.kamata(krediti,dobavljači)	103.692	215.000	102.105
53103	Troškovi smještaja ekipa	41.570	50.000	37.224
55055	Ispitivanje gledanosti i sl. progr.	10.751	20.000	5.000
550610	Troškovi ostalih istraživanja		16.500	0
55070	Troš.tehničke zaštite na radu		12.000	4.533
550701	Troš.zaštite na radu		5.000	360
	Troškovi uređenja zemljišta		3.000	0
57900	Ostali neposl. i vanredni rashodi	1.465	5.000	0

TROŠKOVI TEKUĆEG I INVESTICIONOG ODRŽAVANJA

Troškovi tekućeg i investicionog održavanja za I polugodište 2013. iznose 28.586€ Odnose se na održavanje opreme, građevinskog objekta i vozila.

Tabela 7.

R.br.	VRSTA RASHODA	2012	2013	2013
		01.01.-30.06	PLAN	01.01.-30.06.
	1	2	3	4
53200	Troškovi održavanja gradj.objekta	16.765	20.000	8.798
53210	Troškovi održavanja i suporta tehnol.opreme		102.000	4.839
532101	Troškovi održav.postr.i opreme RTV doma	4.522	26.000	9.770
53211	Troškovi održavanja vozila	5.107	7.500	4.141
532120	Trošk.održavanja GPS-a		3.000	1.038
	UKUPNO	26.394	158.500	28.586

AMORTIZACIJA

Troškovi amortizacije opreme i građevinskog objekta za I polugodištete 2013. godine iznose 394.945€ od toga se na troškove amortizacije donirane opreme odnosi 93.786€

	I - VI. 2012	Plan 2013	I - VI. 2013
AMORTIZACIJA	619.584	982.753	394.945
Donirana oprema	141.377	282.753	93.786
Amortizacija ost.opreme	478.207	700.000	301.158

ZAKLJUČAK

Rastuća disproporcija između obima djelatnosti RTCG, koja podrazumijeva proizvodnju i emitovanje 3 TV i 2 radijska programa i multimedijalnog sadržaja (portala), i opredijeljenih finansijskih sredstava za obavljanje ove djelatnosti neminovno utiče na kontinuirano generisanje gubitka.

Ovakav finansijski rezultat, koji prikazuje gubitak, samo je još jedna potvrda neophodnosti za iznalaženje dugoročnog sistemskog rješenja, koje podrazumijeva izmjenu postojećeg, odnosno donošenje novog zakona o javnim radio difuznim servisima, kojim bi se obezbijedilo stabilno finansiranje RTCG na dugoročnoj osnovi. Interne mjere racionalizacije i parcijalna pomoć države, mogu samo na kratko ublažiti finansijske probleme, što znači da nijesu dugoročno rješenje stabilnog finansijskog poslovanja RTCG.

Preuzimanjem izmirenja duga u iznosu od 2,4 miliona eura, kako je predviđeno članom 11, Zakona o budžetu za 2013. godinu, pokrivaju se samo dospjele obaveze iz prethodnih godina i samo trenutno relaksiraju finansijsku poziciju RTCG.

Stoga je pokrenuta inicijativa, u vidu formiranja eksperskog tima sa mandatom da propremi predlog novog modela finansiranja javnog servisa, koji će biti inkorporiran u Zakon o javnim radio difuznim servisima.

STRUČNI TIM

GENERALNI DIREKTOR
Rade Vojvodić